

RECOMANACIONS

PER A LA PROMOCIÓ DE LA SALUT
I LA SEGURETAT EN FESTIVALS I
GRANS ESDEVENIMENTS MUSICALS





PRESENTACIO

Com bé sabeu, en referència a la salut i la seguretat en els espais de festa i d'oci, la Generalitat de Catalunya a través dels Departaments de Salut i d'Interior duu a terme una sèrie de mesures que contemplen, entre d'altres, programes de prevenció adreçats a bars musicals, discoteques i festivals. L'objectiu consisteix en fer compatibles l'activitat cultural, la diversió i la seguretat i salut dels ciutadans i ciutadanes de Catalunya.

El juny de 2004 es va reunir la Taula per a la Salut i Seguretat dels Festivals i Grans Esdeveniments Musicals, formada per diferents representants dels festivals i les administracions autonòmica i local. La Taula va crear un espai de debat i reflexió amb l'objectiu de revisar i actualitzar els dispositius de prevenció i assistència necessaris en els espais d'oci nocturn i grans esdeveniments musicals.

El document que us presentem és fruit d'aquella reunió i inclou una sèrie de recomanacions que cal tenir en compte en qualsevol procés d'organització d'un festival o gran esdeveniment musical. Tot i que en la seva elaboració han participat representants dels grans festivals que se celebren a Catalunya, aquestes recomanacions són igualment vàlides per a qualsevol esdeveniment festiu (concerts, barraques...), sigui quin sigui el volum de persones que pugui acollir.

Aquest document i d'altres d'interès en el marc de la prevenció dels riscos associats al consum de drogues en espais festius o d'oci nocturn (resum normatives) els podeu trobar a:

www.nitsegura.info

Esperem que sigui del vostre interès.



RECOMANACIONS

A partir de la reunió de treball de la Taula per a la Salut i la Seguretat dels Festivals i Grans Esdeveniments Musicals, els diferents experts en la matèria acorden les següents recomanacions per millorar-hi els dispositius de promoció de la salut i la seguretat:

1. Comptar amb l'autorització d'espectacles extraordinaris de la corresponent delegació territorial del Govern. La petició i la documentació cal presentar-les dins del termini establert a la normativa, és a dir, amb un marge mínim d'un mes abans de l'activitat.

2. Garantir l'accessibilitat d'aigua corrent i d'ús públic als lavabos. En aquells esdeveniments on els lavabos són químics i no hi ha connexió d'aigua, cal assegurar-hi l'accés lliure, mitjançant fonts o cisternes. Es recomana fer-hi la senyalització dels punts d'accés. En el servei de bar, l'aigua tindrà preus accessibles, entenent que és un bé essencial i de primera necessitat, que no ha de tenir finalitats lucratives.



3. Ser respectuosos amb el compliment de la normativa que prohibeix la promoció de begudes alcohòliques, mitjançat concursos, festes, barres lliures o tast gratuït, etc., com també amb la venda d'alcohol i tabac a menors de 18 anys. En aquest cas, és necessària una senyalització d'aquesta normativa en el servei de bar o a les màquines de tabac.



4. Mantenir sistemes de ventilació i refrigeració en espais tancats que assegurin una temperatura estable i adequada.

5. Comptar, durant tot el temps que funcioni el festival, amb recursos sanitaris:

- Personal titulat suficient.
- Clínica per a resposta sanitària, convenientment senyalitzada per assegurar una fàcil identificació i accés des de qualsevol part del recinte.
- Ambulància amb bona disposició per a la sortida i el trasllat de malalts. En aquells festivals on el centre hospitalari es troba allunyat, amb un gran volum de gent que hi assisteix o si és un gran esdeveniment, cal comptar amb recursos per dispensar-hi un suport vital bàsic (UCI).
- Equips de reforçament que puguin assegurar una detecció de situacions de necessitat i el trasllat des dels espais del festival fins a recursos sanitaris (amb comunicació per ràdio).

Es recomana que, en els moments de més activitat del festival, l'organitzador amplii les mesures per tal d'assegurar una resposta a les necessitats d'emergència que s'hi puguin produir.



6. Recomanar fer una anàlisi dels riscos que poden presentar-se en el festival o un gran esdeveniment, amb l'objectiu d'elaborar-ne el pla d'emergència i autoprotecció necessari, que estableixi les mesures adients per prevenir situacions de risc referides a accidents, incendis, necessitats d'evacuació, etc., com també, mesures informatives i de prevenció de riscos referides al consum de drogues o sexe segur (col·laboració amb programes preventius, projecció de continguts preventius i anàlisis de substàncies).

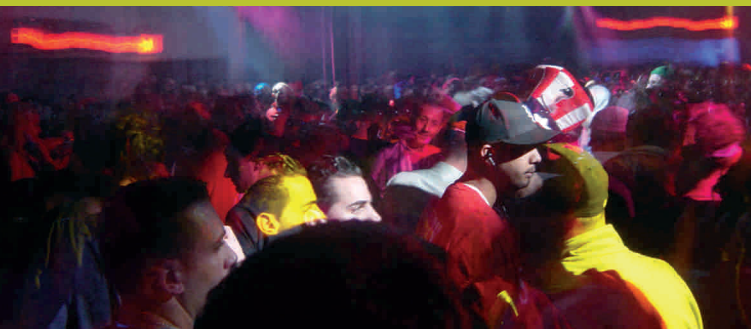


7. Establir zones de descans i, quan l'activitat es desenvolupi en espais a l'aire lliure, adequar zones d'ombra durant el dia.





8. Comptar amb els recursos de seguretat privada, d'acord amb el Decret 205/2001 de personal de control d'accés (Decret 348/2004), establint dispositius de control i de seguretat a l'entrada i a l'interior del recinte. Donar al personal de seguretat i al personal de control indicacions mínimes, però clares, sobre aspectes del pla d'emergència, localització de la infermeria, etc. i que instin a aquelles persones amb símptomes de trobar-se malament a ser ateses pels recursos sanitaris del festival.



9. Establir amb l'administració corresponent la col·laboració per a:



· Dispositius d'ordre públic a l'exterior del recinte.

· Mobilitat i transport.

I per això, és recomanable que l'administració competent designi una persona de referència que sigui l'enllaç entre l'organització de l'esdeveniment i el conjunt de possibles implicats, facilitant la creació d'una taula de coordinació i col·laboració conjunta per tal d'establir-hi acords i mesures.



ENTITATS

Elaborat amb la col·laboració de:



C S B Consorci Sanitari de Barcelona



A+B Agència de Salut Pública

www.energycontrol.org



Creu Roja



ASSOCIACIÓ CATALANA DE MUNICIPIS I COMARQUES



Generalitat de Catalunya

RECURSOS I CONTACTES



Butlletí Safer Night

Butlletí dirigit als professionals de l'oci nocturn. Vol promoure la comunicació entre el sector privat i les administracions per tal de garantir la salut i la seguretat a la nit.

De nit, tingues-ho clar

Triptics i cartells pensats per ser distribuïts entre els joves en espais d'oci nocturn. Transmeten elements de reflexió, fomenten una actitud crítica i proposen conductes alternatives.



Demana'ls gratuïtament al telèfon: 93 556 63 53



Guia preventiva i de seguretat per a espais de música i ball

Recomanacions i propostes pràctiques per aconseguir més efectivitat en l'organització de la seguretat i la prevenció socio sanitària als locals d'oci nocturn i als grans esdeveniments musicals.

Demana-la gratuïtament al telèfon: 902 253 600

dissemp: Comfom

Autorització per a espectacles extraordinaris

Trobaràs informació i documentació per presentar la sol·licitud:

· DELEGACIONS TERRITORIALS DE LA DIRECCIÓ GENERAL DEL JOC I D'ESPECTACLES

Barcelona	93 567 63 00	Tarragona	977 23 65 59
Girona	972 18 23 00	Terres de l'Ebre	977 44 12 34
Lleida	973 70 35 00		

Altres contactes d'interès

Direcció General del Joc i d'Espectacles	93 484 00 00
Direcció General de Seguretat Ciutadana	93 300 22 96
Direcció General d'Emergències i Seguretat Civil	93 582 03 00
Direcció General de Salut Pública	93 227 29 00
Energy Control	902 253 600

Més informació sobre aquest document

www.gencat.net/salut
www.nitsegura.info

nitsegura@gencat.net
93 556 63 53



Generalitat
de Catalunya
**Departament
de Salut**

Amb la col·laboració de:

